

Kaskisten kaupunki Kaskö stad

# Budget 2024 och ekonomiplan 2025 – 2026



## Innehåll

|                                                        |    |
|--------------------------------------------------------|----|
| 1. Stadsdirektörens översikt.....                      | 2  |
| 2. Allmänna motiveringar och utvecklingsutsikter ..... | 3  |
| 2.1 Det ekonomiska läget .....                         | 3  |
| 2.2 Skatteinkomster och statsandelar .....             | 4  |
| 2.3 Ändringar i organisationsstrukturen .....          | 6  |
| 3. Budgetens struktur och bindande verkan .....        | 8  |
| 4. Stadsstrategi och målsättningar .....               | 9  |
| 5. Koncerndirektiv och mål.....                        | 13 |
| 6. Resultaträkningsdel .....                           | 14 |
| 7. Investeringsdel.....                                | 15 |
| 8. Finansieringsdel.....                               | 16 |
| 9. Driftsekonomidel .....                              | 17 |
| 9.1. Förvaltning.....                                  | 19 |
| 9.2. Fostran och undervisning .....                    | 21 |
| 9.3. Bildning .....                                    | 24 |
| 9.4. Tekniska.....                                     | 30 |
| 10. Stadens personal .....                             | 32 |

# 1. Stadsdirektörens översikt

År 2023 var det första året när social- och hälsovårdsväsendet inte låg på kommunernas ansvar gällande finansieringen och anordnandet av det. Effekten på kommunernas ekonomi var dramatisk, när ca 60% av budgeten och hälften av personalen flyttade över till det nya välfärdsområdet. Inkomstkatten för alla kommuner – utom Helsingfors – minskade med 12,64 % - enheter.

För Kaskö stad betydde det nya systemet en betydande förskjutning i utgifter men ett ännu större inkomstbortfall. Enligt statsrådets uträkningar har Kaskö en "nytta" av reformen ca 1,2 miljoner euro i året och staden bör på grund av detta betala för en negativ statsandel. Ungefär 10 kommuner i Finland har samma situation. Den korrekta summan för en förbättring i stadens finansiella situation på grund av social- och hälsovårdsreformen (sote-reformen) är ca 200 000 euro.

Kaskö har förberett hela det gångna året för Metsä Board Oyj:s möjliga investering i en kartongfabrik. Tillståndprocesserna har framskridit enligt plan och regionförvaltningsverket torde bevilja ett miljötillstånd inom den närmaste tiden. Därefter överlägger bolaget om investeringsbeslutet inom sin tidtabell.

Kaskö, Kristinestad och Närpes påbörjade sommaren 2023 projektet KNK, vars avsikt är att bereda för regionens stora investeringar. Det betyder framför allt bostäder och service. Kaskö planlägger tiotals egnahemshustomter på Lillsågsområdet och främjar rutplaneområdets renovering och bygge. Att svänga stadens invånarantal i en positiv riktning är viktigt för att bevara servicenivån.

Staden har förnyat förvaltningsstadgan och godkänt den nya stadsstrategin 2024 – 2030. Den ledande tanken är att på alla sätt förbättra livskraften. Det betyder även en förstärkning av den ekonomiska grunden, där den möjliga nya fabriken har en avgörande betydelse. Med dess hjälp kunde invånarantalet uppleva ett uppsving.

Staden har fäst speciell uppmärksamhet på personalens välmående. Med olika åtgärder har arbetstillfredsställelsen förbättrats, även om det ännu finns utrymme för förbättring. Antalet sjukfrånvaron har minskat sedan år 2022. Satsningar på arbetsvälbefinnandet fortsätter.

Kaskö bestämde hösten 2023 att gå med i Suupohja sysselsättningsområdet från år 2025. Denna stora reform inom sysselsättningstjänster bereds under år 2024. Stadens ansvarsområden växer, men dessa finansieras genom statsandelar.

Markku Lumio  
Stadsdirektör

## 2. Allmänna motiveringar och utvecklingsutsikter

### 2.1 Det ekonomiska läget

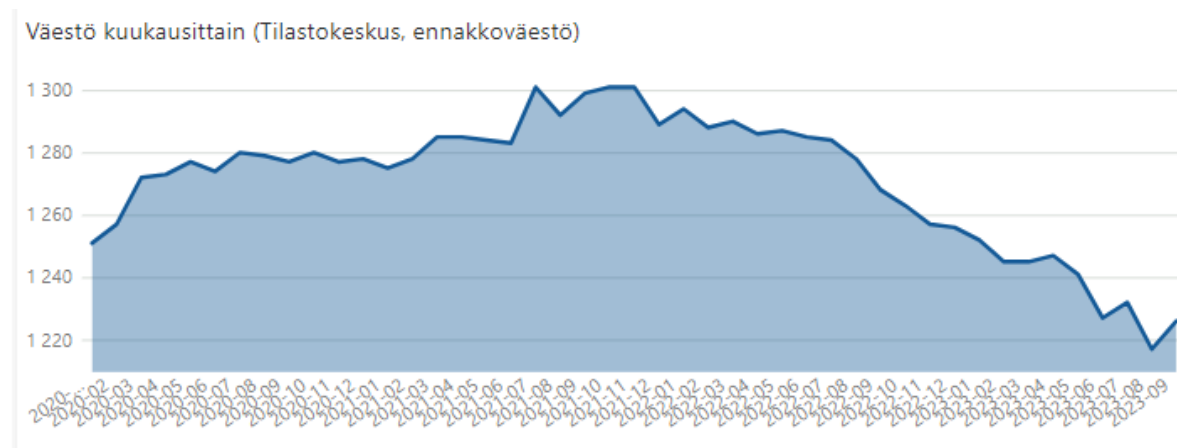
Första halvan av år 2023 har varit ekonomiskt bättre än väntat bland annat på grund av skattesvansarna 2022, men i skatteprognosen för den andra halvan av året skymtar en tydlig riktning nedåt. Den senare halvan visar en allmänt försvagad ekonomisk situation och detta kan ses i arbetslöshetstalen, i permitteringar och i företagsresultaten och därmed också i stadens skatteintäkter.

Social- och hälsovårdstjänsterna har sedan årets början flyttats till välfärdsområdena. I gränssnittet har dock olika ansvarsformer och kostnader blivit kvar även för kommunen och en negativ skatteandel som skapats av social- och hälsovårdsreformen har försvårat den ekonomiska förvaltningen och gör det fortsättningsvis ännu år 2024. Den kommunala sektorns lönesättning har höjt och höjer fortsättningsvis personalkostnaderna för år 2024. Även inflationen och räntehöjningarna har höjt kostnaderna.

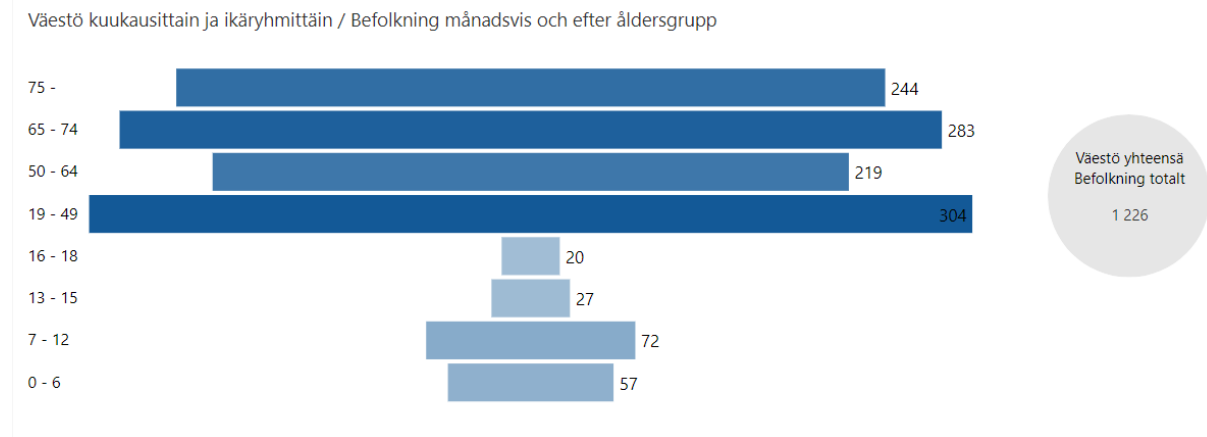
AN-tjänsterna övergår på kommunernas ansvar i början av år 2025. Regeringen har gjort en linjeföring som medför att kommunerna får ersättning för kostnader som uppstår av växande uppgifter. Genom AN-reformen och social- och hälsovårdsreformen sote förväntas en reform av hela statsandelssystemet. De tilläggskostnader som AN-reformen skapar och genom den finansiering i form av statsandelar som reformen medför beaktas i budgetplaneringen under åren 2025 – 2026 med den information och de uppskattningar som finns till handa under hösten då budgeten uppgörs.

#### Befolkning

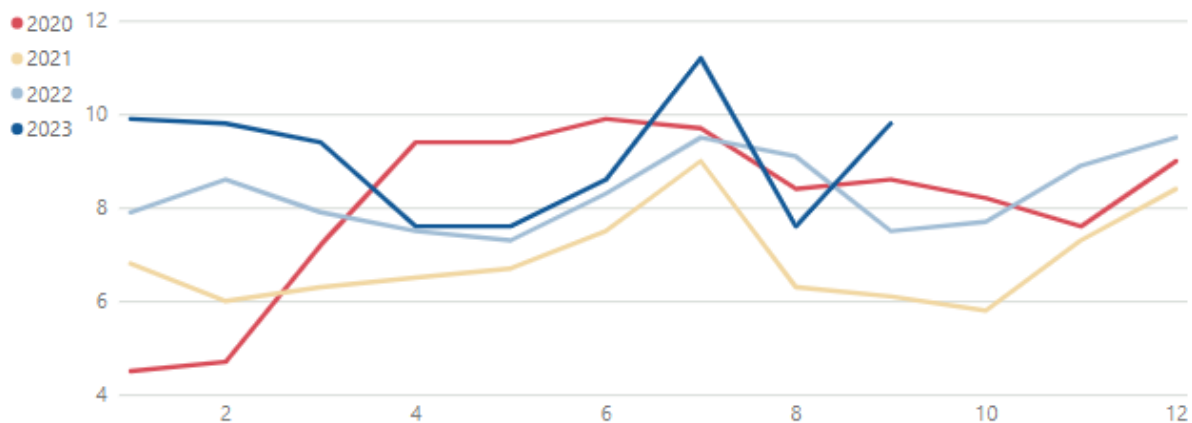
Kaskö stads invånarantal var under uppgörandet av budgeten 1226 invånare (09/2023). Invånarantalet har minskat med 30 invånare jämfört med förra årsskiftet.



## Åldersgrupp



Arbetslöshetsgraden i Kaskö har stigit en del från ifjol.



## 2.2 Skatteinkomster och statsandelar

Stadsfullmäktige har 14.11.2023 fastställt följande skattesatser för år 2024:

|                           |             |
|---------------------------|-------------|
| <b>Kommunalskatt</b>      | <b>2024</b> |
| Inkomstskattesats         | 10,3%       |
| <b>Fastighetsskatt</b>    | <b>2024</b> |
| Allmän, mark              | 2,00 %      |
| Allmän, byggnader         | 1,80 %      |
| Byggn.för stadigv.bostad. | 1,00 %      |
| Övriga bostadsbyggnader   | 2,00 %      |
| Kraftverk                 | 3,10 %      |
| Allmännyttiga samfund     | 0,00 %      |
| Obebyggd bostadstomt      | 6,00 %      |

I budgeten har beaktats de skatteprocentsatser som fastställts av fullmäktige och den skatteprognos som kommunförbundet publicerat i oktober.

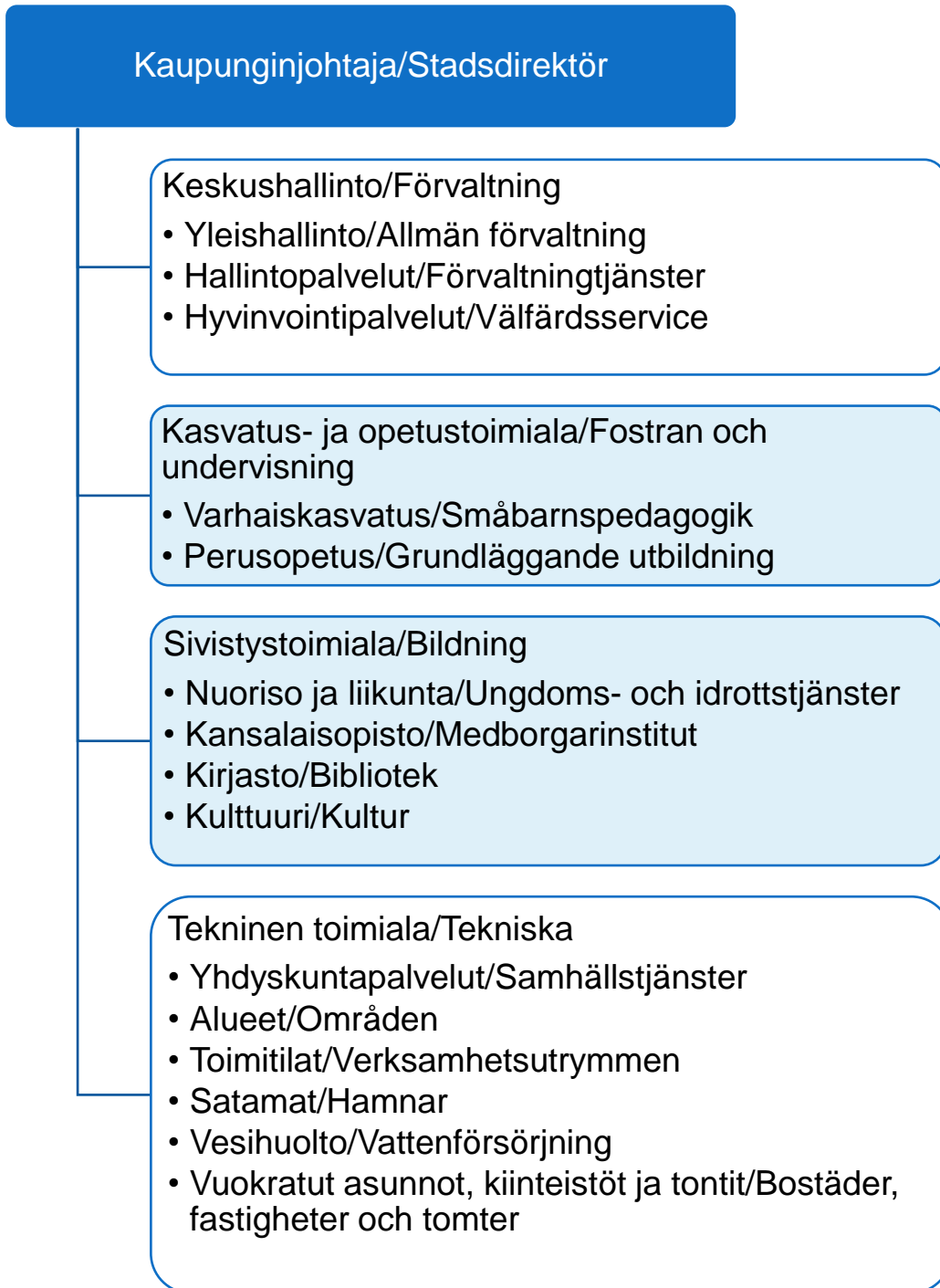
|                 | <b>2022</b> | <b>E2023</b> | <b>TA2024</b> | <b>TS2025</b> | <b>TS2026</b> |
|-----------------|-------------|--------------|---------------|---------------|---------------|
| Kommunalskatt   | 5.246       | 2.680        | 2.781         | 2.840         | 2.939         |
| Samfundsskatt   | 1.292       | 1.064        | 1.002         | 1.079         | 1.102         |
| Fastighetsskatt | 881         | 990          | 972           | 976           | 976           |
|                 | 7.419       | 4.734        | 4.755         | 4.895         | 5.017         |

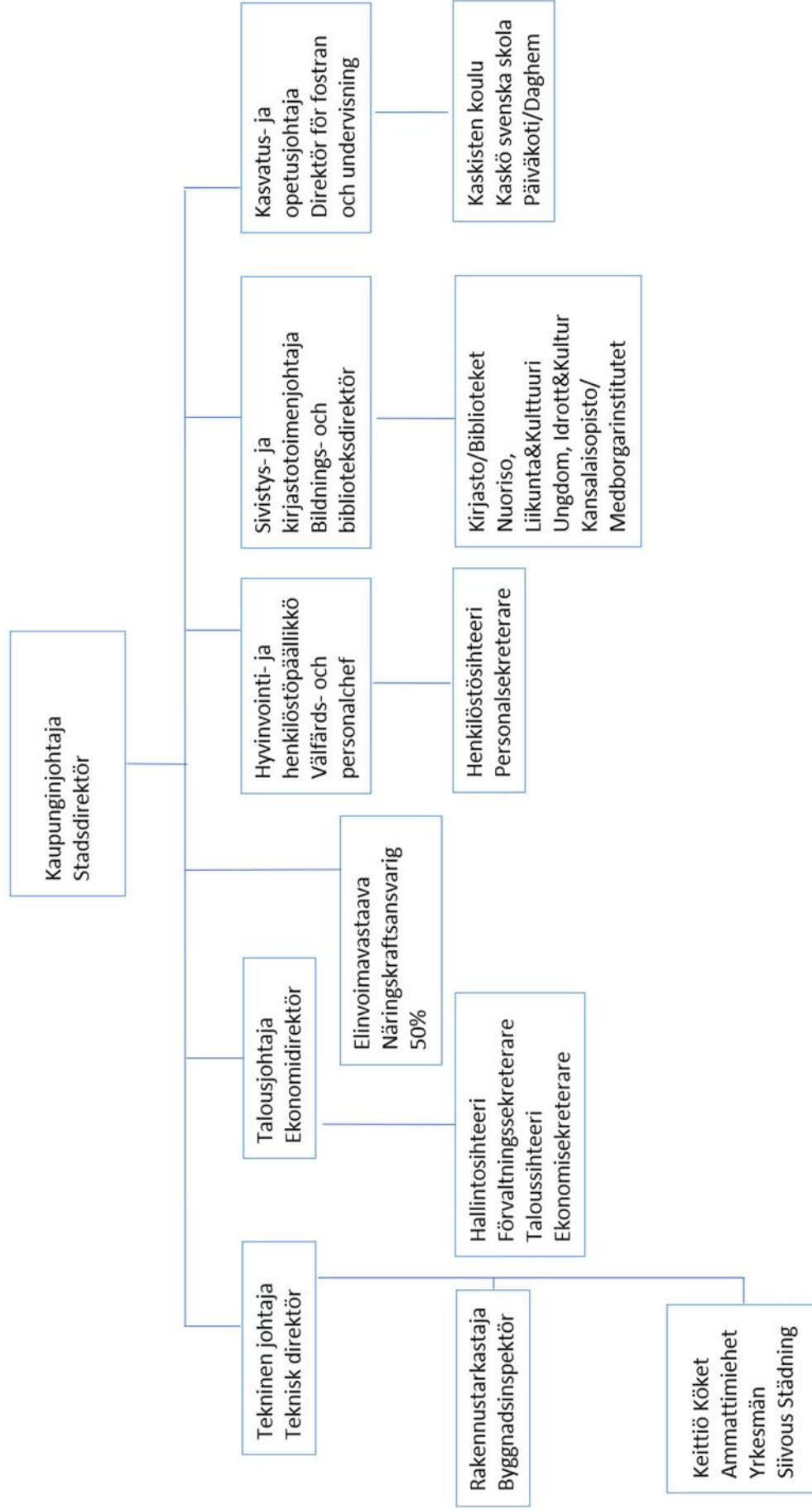
Vid budgeteringen av statsandelarna har använts de beräkningar som Statsministeriet och Kommunförbundet publicerat i oktober-november.

|                                      | <b>2022</b> | <b>EST2023</b> | <b>B2024</b> | <b>EP2025</b> | <b>EP2026</b> |
|--------------------------------------|-------------|----------------|--------------|---------------|---------------|
| kommunal basservice                  | +2.295      | -929           | -894         | -1.014        | -964          |
| undervisning och kultur              | -201        | -122           | -122         | -122          | -122          |
| behovsprövad höjning                 | +250        |                |              |               |               |
|                                      | +2.344      | -1.051         | -1.016       | -1.135        | -1.085        |
| finansiering av AN-tjänster          |             |                |              | +127          | +124          |
| Ersättning för arbetslöshetsförmåner |             |                |              | +54           | +54           |
|                                      | +2.344      | -1.051         | -1.016       | -955          | -908          |
| hemkommunersättning                  | +69         | +76            | +102         | +102          | +102          |
| hemkommun/kostnader                  | -373        | -289           | -301         | -301          | -301          |
|                                      | +2.040      | -1.264         | -1.215       | -1.154        | -1.107        |

## 2.3 Ändringar i organisationsstrukturen

Bildnings- och kulturväsendet indelades i två sektorer från och med 1.10.2023. De nya sektorerna är fostrans- och undervisningssektorn samt bildningssektorn. Båda lyder under bildningsnämnden







### 3. Budgetens struktur och bindande verkan

För utarbetandet av budgeten svarar stadsstyrelsen samt varje ansvarigt organ inom sitt verksamhetsområde. Budgeten och ekonomiplanen ska upprättas så att de genomför kommunstrategin och så att förutsättningarna för att sköta stadens uppgifter säkerställs. Budgeten ska innehålla de anslag och beräknade inkomster som uppgifterna och verksamhetsmålen förutsätter samt en redogörelse för hur finansieringsbehovet ska täckas.

Enligt kommunallagen bör ekonomiplanen vara i balans eller visa överskott. En formell balansering av inkomster och utgifter på årsnivå förutsätts dock inte. Ekonomiplanens underskott får dock inte vara större än den uppskattade balansräkningens ackumulerade överskott för det år budgeten utarbetats.

Kommunen förpliktas att se till att inkomstfinansieringen är tillräcklig och att likviditeten upprätthålls. Den planerade verksamheten och projekten ska vara realistiska i förhållande till de tillgängliga medlen. Principerna för budgetens balans innefattar även det att kommunens bindningar samt risker i samband med dessa inte överstiger kommunens resurser. Budgetens balans och riskhantering berör även hela kommunkoncernens verksamhet, ansvar och förpliktelser.

I kommunallagens §110 stadgas om budgetens bindande verkan. Budgeten ska iaktas i en kommuns verksamhet och ekonomi. Budgeten är bindande samt de i fullmäktige utsatta målen berör hela kommunkoncernens verksamhet och personal och utgör samtidigt ett verktyg för styrning och tillsyn.

Budgeten är bindande gällande bruksekonomins externa andelar i verksamhetsintäkter på sektornivå. Projekt som finansieras med separata anslag är bindande projekt i förhållande till fullmäktige. Övriga investeringars och grundförbättringars årliga helhetsanslag är bindande i förhållande till fullmäktige. En nämnd kan vid behov transformera övriga investeringars budget till separat projektanslag.

Gällande finansieringen är skatteintäkter och statsandelar bindande i förhållande till stadsfullmäktige. Om totalsumman av skatteintäkter och statsandelar blir under det budgeterade, bör finansieringsunderskottet bringas till fullmäktige för godkännande. Förändringar i budgeten beslutas av fullmäktige.

## 4. Stadsstrategi och målsättningar

Beredningsarbetet för den nya stadsstrategin inleddes den 31.5.2023 i form av en gemensam verkstad för beslutsfattare, styrgrupp samt representanter för företag och föreningar. I slutet av augusti öppnades för kommuninvånarna en öppen enkät gällande strategiärenden. Den nya stadsstrategin godkändes i fullmäktige den 14.11.2023.

### Plats för nystart – tyngdpunkter i stadsstrategin

|                                           |                                                                                                                            |
|-------------------------------------------|----------------------------------------------------------------------------------------------------------------------------|
| <b>EXTERN OCH INTERN STADSBILD</b>        | Dynamisk, utvecklande stadsbild attraherar företag, människor och investeringar                                            |
| <b>MILJÖNS TRIVSAMHET OCH SAMHÖRIGHET</b> | Stadsbornas framtidsbild främjas genom en stadsbild som berättar om samarbete, trivsamhet och en starkare extern stadsbild |
| <b>VERKSAMHETENS SMIDIGHET</b>            | En smidig verksamhet förbättrar arbetstagarens och klientens erfarenhet samt stöder ekonomins balansering                  |
| <b>MÅNGSIDIGT SERVICEUTBUD</b>            | Tillväxten attraherar serviceformer och engagerar invånarna                                                                |
| <b>HÅLLBAR UTVECKLING</b>                 | Vi bär vårt ansvar om världens hållbarhet och vi åtnjuter även ryktesfördelar genom det                                    |

Målsättningar har fastställts i budgeten 2024 samt i budgetplanen 2025 - 2026 på basen av den nya stadsstrategin.

### BEFOLKNINGENS TILLVÄXT

| <b>Åtgärder</b>                                   |                    |                     |
|---------------------------------------------------|--------------------|---------------------|
| - Vi förverkligar stadsstrategin i vår verksamhet |                    |                     |
| <b>Mätare</b>                                     | <b>Utgångsläge</b> | <b>Mål</b>          |
| Invånarnatal                                      | 2022:1256          | tillväxt            |
| 0-15-åriga                                        | 2022:161           | tillväxt            |
| Nettoförflyttning av arbetsföra                   | 2022:-11           | positiv             |
| Kommunalskatte%                                   | 2023: 10,36%       | samma eller sjunker |

## INVÅNARNAS VÄLMÅENDE OCH DELAKTIGHET STÄRKS

| <b>Åtgärder</b>                                                                                                                                                                       |                    |                |
|---------------------------------------------------------------------------------------------------------------------------------------------------------------------------------------|--------------------|----------------|
| -Vi främjar föreningsverksamheten genom att erbjuda utrymmen<br>-Vi förverkligar välfärdsplanen<br>-Vi uppehåller ett planenligt samarbete mellan intressegrupper och samarbetsparter |                    |                |
| <b>Mätare</b>                                                                                                                                                                         | <b>Utgångsläge</b> | <b>Mål</b>     |
| Föreningsmöten, ggr/år                                                                                                                                                                | 2/år               | minst 1/år     |
| TEAvisari helhetsresultat                                                                                                                                                             | 10/2023: 37        | stigande trend |
| Hyte-koefficient (1.000€)                                                                                                                                                             | 2022: 13,5         | stigande trend |
| Enkät för kommuninvånare                                                                                                                                                              |                    | minst 1/år     |
| Deltagande budgetering                                                                                                                                                                | ej i användning    | 5.000€/år      |

## ANTALET FÖRETAG OCH ARBETSTAGARE VÄXER

| <b>Åtgärder</b>                                                                                                                        |                    |                 |
|----------------------------------------------------------------------------------------------------------------------------------------|--------------------|-----------------|
| -Vi främjar expanderings av storindustrin<br>-Vi upprätthåller samarbetet mellan företagare och företag<br>-Vi erbjuder företagstomter |                    |                 |
| <b>Mätare</b>                                                                                                                          | <b>Utgångsläge</b> | <b>Mål</b>      |
| Företagsbestånd                                                                                                                        | 06/2023: 113       | tillväxt        |
| Uppstartade företag/år                                                                                                                 | 06/2023: 1         | positiv         |
| Antalet arbetslösa av<br>arbetskraften                                                                                                 | 06/2023: 8,6%      | sjunkande trend |
| Skatteinkomster,<br>euro/invånare                                                                                                      | 12/2022: 5.907€    | sjunkande trend |

## INTERNA OCH EXTERNA STADSBILDEN FÖRBÄTTRAS

| <b>Åtgärder</b>                                                                                  |                    |                          |
|--------------------------------------------------------------------------------------------------|--------------------|--------------------------|
| -Uppgörande av kommunikationsplan<br>-Förnyande av hemsidor<br>-Uppdatering av byggnadsordningen |                    |                          |
| <b>Mätare</b>                                                                                    | <b>Utgångsläge</b> | <b>Mål</b>               |
| Kommunikationsplan uppgjord                                                                      |                    | Tydlig intern och extern |
| Nätsidor uppdaterade                                                                             |                    | kommunikation            |
| Uppdatering av<br>byggnadsordning                                                                |                    |                          |
|                                                                                                  |                    |                          |

### SERVICEUTBUDET UTVIDGAS OCH KVALITETEN FÖRBÄTTRAS

|                                                                                                 |                    |                                                |
|-------------------------------------------------------------------------------------------------|--------------------|------------------------------------------------|
| <b>Åtgärder</b>                                                                                 |                    |                                                |
| -Planlägger som planerat<br>-Uppehåller infrastruktur<br>-Uppmuntrar till renovering, ombyggnad |                    |                                                |
| <b>Mätare</b>                                                                                   | <b>Utgångsläge</b> | <b>Mål</b>                                     |
| Tomter till salu, st                                                                            |                    | Rutplaneområdets tomma tomter till bostadsbruk |
| Tomtaffärer, st                                                                                 |                    |                                                |
|                                                                                                 |                    |                                                |

### VERKSAMHETEN EFFEKTIVERAS OCH EKONOMIS STÄRKS

|                                                                                                                   |                    |                                            |
|-------------------------------------------------------------------------------------------------------------------|--------------------|--------------------------------------------|
| <b>Åtgärder</b>                                                                                                   |                    |                                            |
| -Uppgörande av digital vägkarta<br>-Förbättrar produktiviteten genom effektivisering av tillvägagångssätt/metoder |                    |                                            |
| <b>Mätare</b>                                                                                                     | <b>Utgångsläge</b> | <b>Mål</b>                                 |
| Antalet digitala tjänster och processer                                                                           | 2022:              | Antalet växer årligen                      |
| Antalet personal                                                                                                  | 2022:              |                                            |
| Årsbidrag/invånare                                                                                                | 2022: 716t€        | Årsbidraget täcker avskrivningar           |
| Lånebelopp/invånare                                                                                               | 2022: 5761€        |                                            |
| Andel av kostnader för verksamhetsutrymmen, %                                                                     | 2022:              | Minskade kostnader för verksamhetsutrymmen |

### PERSONALENS OCH INVÅNARNAS ERFARENHETER FÖRBÄTTRAS

|                                                                                                                                            |                                   |                                                                                                           |
|--------------------------------------------------------------------------------------------------------------------------------------------|-----------------------------------|-----------------------------------------------------------------------------------------------------------|
| <b>Åtgärder</b>                                                                                                                            |                                   |                                                                                                           |
| -Uppehåller kunnandet genom skolning<br>-Säkerställer arrangemang för personalreserv och utvecklar vårt kunnande genom tex. arbetsrotation |                                   |                                                                                                           |
| <b>Mätare</b>                                                                                                                              | <b>Utgångsläge</b>                | <b>Mål</b>                                                                                                |
| Sjukfrånvaro, d/pers.                                                                                                                      | 2022: 23,2d/pers.ö                | nedåtgående trend                                                                                         |
| Skolningar                                                                                                                                 |                                   | Alla i personalen utför en årlig obligatorisk lärostigsskolning och en skolning i egen bransch i Eduhouse |
| Enkät om arbetsvälmående                                                                                                                   | hösten 2023: 2,62                 | positiv utveckling                                                                                        |
| KasköAppen, antal användare                                                                                                                | 11/2023: nedladdningar 3025       | Växande antal användare                                                                                   |
|                                                                                                                                            | 11/2023: registerade användare 14 |                                                                                                           |

## VI BÄR ANSVAR ÖVER EN HÅLLBAR UTVECKLING

| <b>Åtgärder</b>                                                                                                                                                            |                    |                                                     |
|----------------------------------------------------------------------------------------------------------------------------------------------------------------------------|--------------------|-----------------------------------------------------|
| -Följer med och minskar matsvinnet<br>-Effektiverar återvinning och följer med samt minskar mängden avfall<br>-Följer med och minskar användningen av el, värme och vatten |                    |                                                     |
| <b>Mätare</b>                                                                                                                                                              | <b>Utgångsläge</b> | <b>Mål</b>                                          |
| Mängden matsvinn                                                                                                                                                           |                    | Uppföljning och minskning av centralkökets matsvinn |
| Tömningsgångar för blandavfallskärl                                                                                                                                        |                    | Effektivering av återvinning                        |
| Specifik förbrukning av el och värme för byggnader som ägs av staden                                                                                                       |                    | Förbättring av energieffektivitet                   |
| Vattenkonsumtion                                                                                                                                                           |                    | Minskning av vattenkonsumtion                       |

## 5. Koncerndirektiv och mål

Ekonomiska uppgifter och nyckeltal som beskriver koncernbolagens kommande verksamhet presenteras i stadens budget. Dotterbolagen är förpliktade att rapportera om budgetens förverkligande för stadsstyrelsen två gånger per år.

I budgeten framförda ekonomiska uppgifter och nyckeltal gällande koncernbolagen är inte rättsligt bindande för dottersamfunden, utan de utgör informativa uppgifter om bolagens ekonomiska situation.

Målet är att bolagen är lönsamma ur företagsekonomisk synvinkel.

### Kaskisten Satama Oy

| Talous t€    | TP2022 | E2023 | TA2024 | TS2025 | TS2026 |
|--------------|--------|-------|--------|--------|--------|
| Liikevaihto  | 1563   | 1907  | 1850   | 2000   | 2100   |
| Liiketulos   | -131   | 472   | 230    | 270    | 280    |
| Tulos        | -138   | 373   | 180    | 220    | 230    |
| Investoinnit |        |       | 100    | 100    | 100    |

### Kaskisten Energia Oy

| Talous t€    | TP2022 | E2023 | TA2024 | TS2025 | TS2026 |
|--------------|--------|-------|--------|--------|--------|
| Liikevaihto  | 1204   | 1165  | 1205   | 1250   | 1250   |
| Liiketulos   | 113    | 55    | 33     | 70     | 70     |
| Tulos        | 89     | 40    | 28     | 50     | 50     |
| Investoinnit |        | 240   | 100    | 100    | 100    |

### Kaskisten Kiinteistöt Oy

| Talous t€    | TP2022 | E2023 | TA2024 | TS2025 | TS2026 |
|--------------|--------|-------|--------|--------|--------|
| Liikevaihto  |        |       | 180    | 200    | 210    |
| Liiketulos   |        |       | 43     | 47     | 50     |
| Tulos        | -1     | -1    | 27     | 30     | 32     |
| Investoinnit |        |       |        | 40     | 2000   |

### KOy Kaskisten Syväsatama Oy

| Talous t€    | TP2022 | E2023 | TA2024 | TS2025 | TS2026 |
|--------------|--------|-------|--------|--------|--------|
| Liikevaihto  | 130    | 130   | 135    | 135    | 135    |
| Liiketulos   | -1     | 59    | 50     | 50     | 50     |
| Tulos        | -4     | 6     | 10     | 10     | 10     |
| Investoinnit |        |       |        |        |        |

## 6. Resultaträkningsdel

### Tuloslaskelmaosa / Resultaträkningsdel

| TULOSLASKELMA (UIK) / RESULTATRÄKNING<br>(Ext.)                        | TP / BS<br>2022    | TA / B<br>2023         | TA / B<br>2024         | TS / EP<br>2025         | TS / EP<br>2026         |
|------------------------------------------------------------------------|--------------------|------------------------|------------------------|-------------------------|-------------------------|
| <b>Toimintatulot / Verksamhetsintäkter</b>                             |                    |                        |                        |                         |                         |
| Myyntituotot / Försäljningsintäkter                                    | 800 145            | 599 200                | 582 720                | 582 720                 | 582 720                 |
| Maksutuotot / Avgiftsintäkter                                          | 152 274            | 248 068                | 109 000                | 109 000                 | 112 000                 |
| Tuet & avustukset / Understöd och bidrag                               | 224 088            | 104 700                | 65 000                 | 45 000                  | 40 000                  |
| Vuokratuotot / Hyresintäkter                                           | 1 241 855          | 1 366 017              | 1 384 500              | 1 379 500               | 1 389 500               |
| Muut tuotot / Övriga verksamhetsintäkter                               | 721 198            | 600 000                | 625 000                | 300 000                 | 200 000                 |
| <b>Yhteensä / Sammanlagt</b>                                           | <b>3 139 560</b>   | <b>2 917 985</b>       | <b>2 766 220</b>       | <b>2 416 220</b>        | <b>2 324 220</b>        |
| <b>Toimintakulut / Verksamhetskostnader</b>                            |                    |                        |                        |                         |                         |
| Henkilöstökulut / Personalkostnader                                    | -2 774 009         | -3 232 711             | -3 161 848             | -3 080 056              | -3 108 976              |
| Ostopalvelut / Köp av tjänster                                         | -8 653 121         | -1 758 768             | -1 656 954             | -1 574 954              | -1 609 954              |
| Aineet & tarvikkeet / Material, förnödenheter och varor                | -911 526           | -1 000 290             | -929 750               | -929 250                | -929 250                |
| Avustukset / Understöd                                                 | -122 284           | -131 300               | -97 500                | -111 100                | -116 100                |
| Muut kulut / Övriga verksamhetskostnader                               | -440 386           | -404 363               | -594 863               | -594 163                | -594 163                |
| <b>Yhteensä / Sammanlagt</b>                                           | <b>-12 901 325</b> | <b>-6 527 432</b>      | <b>-6 440 915</b>      | <b>-6 289 523</b>       | <b>-6 358 443</b>       |
| <b>Toimintakate / Verksamhetsbidrag</b>                                | <b>-9 761 765</b>  | <b>-3 609 447</b>      | <b>-3 674 695</b>      | <b>-3 873 303</b>       | <b>-4 034 223</b>       |
| <b>Verotulot / Skatteintäkter</b>                                      |                    |                        |                        |                         |                         |
| Kunnallisvero / Kommunalskatt                                          | 5 245 716          | 2 957 000              | 2 780 000              | 2 840 000               | 2 939 000               |
| Kiinteistövero / Fastighetsskatt                                       | 880 966            | 843 000                | 972 000                | 976 000                 | 976 000                 |
| Yhteisövero / Samfundsskatt                                            | 1 292 327          | 1 200 000              | 1 002 000              | 1 079 000               | 1 102 000               |
| <b>Yhteensä / Sammanlagt</b>                                           | <b>7 419 009</b>   | <b>5 000 000</b>       | <b>4 754 000</b>       | <b>4 895 000</b>        | <b>5 017 000</b>        |
| Valtionosuudet / Statsandelar                                          | 3 062 640          | -1 126 261             | -1 015 550             | -955 130                | -908 249                |
| Rahoitustuotot ja -kulut / Finansiella intäkter och kostnader          | -3 378             | -24 100                | -60 000                | -60 000                 | -60 000                 |
| <b>Vuosikate / Årsbidrag</b>                                           | <b>716 506</b>     | <b>240 192</b>         | <b>3 755</b>           | <b>6 567</b>            | <b>14 528</b>           |
| Poistot / Avskrivningar enl. plan                                      | -658 441           | -640 000               | -687 100               | -687 100                | -682 600                |
| Satunnaiset tuotot / Extraordinära intäkter                            | 0                  | 200 000                | 0                      | 0                       | 0                       |
| <b>Tilikauden tulos / Räkenskapsperiodens resultat</b>                 | <b>58 065</b>      | <b>-199 808</b>        | <b>-683 345</b>        | <b>-680 533</b>         | <b>-668 072</b>         |
| <b>Tuloslaskelman tunnusluvut /<br/>Resultaräkningens relationstal</b> | <b>2022</b>        | <b>TA / B<br/>2023</b> | <b>TA / B<br/>2024</b> | <b>TS / EP<br/>2025</b> | <b>TS / EP<br/>2026</b> |
| Toimintatuotot/Toimintakulut %-<br>Verksamhetsintäkter / kostnader %   | 24                 | 45                     | 43                     | 38                      | 37                      |
| Vuosikate/Poistot %- Årsbidrag / Avskrivningar<br>%                    | 109                | 38                     | 1                      | 1                       | 2                       |
| Vuosikate euro/asukas - Årsbidrag €/invånare                           | 570                | 185                    | 3                      | 5                       | 12                      |
| Kertynyt yli- (alijäämä) - Ackmulerad över-<br>(underskott)            | 3 594 448          | 3 394 640              | 2 711 295              | 2 030 762               | 1 362 690               |
| Asukasluku / Invånarantal 31.12.                                       | 1 257              | 1300                   | 1250                   | 1 250                   | 1 250                   |

## 7. Investeringsdel

### INVESTOINNIT B2024

|                                              | 2024           | 2025           | 2026           |
|----------------------------------------------|----------------|----------------|----------------|
| <b>KASVATUS- JA OPETUS</b>                   |                |                |                |
| Koulujen IT-kalusteet                        | 10 000         | 10 000         |                |
| Koulujen kalusteet/välituntialue             | 15 000         | 15 000         |                |
|                                              | <b>25 000</b>  | <b>25 000</b>  | <b>0</b>       |
| <b>TEKNINEN</b>                              |                |                |                |
| Kaavoitus                                    | 40 000         | 30 000         | 20 000         |
| Saneerausten suunnittelu                     | 100 000        |                |                |
| Kiinteistöjen kunnostus                      | 250 000        |                |                |
| Koulun peruskorjaus                          |                | 500 000        | 500 000        |
| Saneeraukset *)                              | 330 000        | 300 000        | 300 000        |
|                                              | <b>720 000</b> | <b>830 000</b> | <b>820 000</b> |
| <b>HALLINTO</b>                              |                |                |                |
| Ohjelmistohankinnat                          |                |                |                |
| Asianhallintajärjestelmä ja sopimusrekisteri | 22 000         |                |                |
| Sähköinen arkistointi                        | 10 000         |                |                |
| Kotisivujen uusiminen                        |                | 10 000         |                |
|                                              | <b>32 000</b>  | <b>10 000</b>  | <b>0</b>       |
| <b>MENOT YHTEENSÄ</b>                        | <b>777 000</b> | <b>865 000</b> | <b>820 000</b> |

\*) Muutetaan erillisiksi määrärahoiksi



## 8. Finansieringsdel

| <b>RAHOITUSLASKELMA</b>                                            | <b>TP/BS</b> | <b>TA/B</b> | <b>TS/EP</b> | <b>TS/EP</b> | <b>TS/EP</b> |
|--------------------------------------------------------------------|--------------|-------------|--------------|--------------|--------------|
| <b>FINANSIERINGSANALYS</b>                                         | <b>2022</b>  | <b>2023</b> | <b>2024</b>  | <b>2025</b>  | <b>2026</b>  |
|                                                                    | t €          | t €         | t €          | t €          | t €          |
| <b>TOIMINNAN RAHAVIRTA / VERKSAMHETENS KASSAFLÖDE</b>              | 177          | -560        | 4            | 7            | 15           |
| Vuosikate                                                          | 716          | 240         | 4            | 7            | 15           |
| Årsbidrag                                                          |              |             |              |              |              |
| Tulorahoituksen korjauserät                                        |              |             |              |              |              |
| Korrektiivposter till internt tillförda medel                      | -539         | -800        |              |              |              |
|                                                                    |              |             |              |              |              |
| <b>INVESTOINNIT / INVESTERINGARNAS KASSAFLÖDE</b>                  | 1 081        | 270         | -777         | -777         | -865         |
| Investointimenot                                                   |              |             |              |              |              |
| Investeringsutgifter                                               | -625         | -530        | -777         | -777         | -865         |
| Rahoitusosuudet investointimenoihin                                |              |             |              |              |              |
| Finansieringsandelar för investeringsutgifter                      | 14           |             |              |              |              |
| Pysyvien vastaavien hyödykkeiden luovutustulot                     |              |             |              |              |              |
| Försäljningsinkomster av tillgångar bland bestående aktiva         | 1 692        | 800         |              |              |              |
|                                                                    |              |             |              |              |              |
| <b>Toiminnan ja investointien rahavirta</b>                        | <b>1 258</b> | <b>-290</b> | <b>-773</b>  | <b>-770</b>  | <b>-850</b>  |
| <b>Verksamhetens och investeringarnas kassaflöde</b>               |              |             |              |              |              |
|                                                                    |              |             |              |              |              |
| <b>RAHOITUKSEN RAHAVIRTA / KASSAFLÖDET FÖR FINANSIERINGENS DEL</b> | <b>511</b>   | <b>-400</b> | <b>635</b>   | <b>635</b>   | <b>635</b>   |
|                                                                    |              |             |              |              |              |
| Antolainasaamisten lisäykset                                       |              |             |              |              |              |
| Ökning av utlåning                                                 | 0            |             |              |              |              |
| Antolainasaamisten vähennykset                                     |              |             |              |              |              |
| Minskning av utlåning                                              | 35           | 0           | 35           | 35           | 35           |
|                                                                    |              |             |              |              |              |
| Lainakannan muutokset/Förändringar i lånestocken:                  |              |             |              |              |              |
| Pitkäaikaisten lainojen lisäys                                     |              |             |              |              |              |
| Ökning av långfristiga lån                                         |              |             | 1 000        | 1 000        | 1 000        |
| Pitkäaikaisten lainojen vähennys                                   |              |             |              |              |              |
| Minskning av långfristiga lån                                      | -400         | -400        | -400         | -400         | -400         |
| Lyhytaikaisten lainojen muutos                                     |              |             |              |              |              |
| Förändring av kortfristiga lån                                     | 871          |             |              |              |              |
| Oman pääoman muutos                                                |              |             |              |              |              |
| Förändringar i eget kapital                                        | 5            |             |              |              |              |
| Muut maksuvalmiuden muutokset                                      |              |             |              |              |              |
|                                                                    |              |             |              |              |              |
| <b>VAIKUTUS MAKSUVALMIUTEEN FÖRÄNDRING AV LIKVIDA MEDEL</b>        | <b>1 769</b> | <b>-690</b> | <b>-138</b>  | <b>-135</b>  | <b>-215</b>  |
|                                                                    |              |             |              |              |              |
| Lainakanta 31.12.                                                  |              |             |              |              |              |
| Lånestocken 31.12.                                                 | 7 242        | 6 842       | 7 442        | 8 042        | 8 642        |
| Lainakanta € /asukas                                               |              |             |              |              |              |
| Lån € /invånare                                                    | 5 761        | 5 474       | 5 954        | 6 434        | 6 914        |
| Rahavarat 31.12.                                                   |              |             |              |              |              |
| Kassamedel 31.12.                                                  | 502          | -188        | -326         | -462         | -677         |
| Vuosikate/asukas                                                   |              |             |              |              |              |
| Årsbidrag/invånare                                                 | 570          | 192         | 3            | 5            | 12           |
|                                                                    |              |             |              |              |              |
| Asukasmäärä/Invånarantal                                           | 1 257        | 1 250       | 1 250        | 1 250        | 1 250        |

## 9. Driftsekonomidel

### HALLINTO / FÖRVALTNINGEN

| Käyttötalous, t€ (ulk/sis) /<br>Driftsekonomi t€ /ext./Int.) | TP / BS<br>2022 | TA / B<br>2023 | TA / B<br>2024 | TS / EP<br>2025 | TS / EP<br>2026 |
|--------------------------------------------------------------|-----------------|----------------|----------------|-----------------|-----------------|
| Ulkoiset / Externa                                           | 1 165           | 1 198          | 762            | 637             | 547             |
| Sisäiset / Interna                                           | 657             | 527            | 761            | 757             | 781             |
| <b>Toimintatulot (+) /<br/>Verksamhetsintäkter (+)</b>       | <b>1 822</b>    | <b>1 725</b>   | <b>1 523</b>   | <b>1 394</b>    | <b>1 328</b>    |
| Ulkoiset / Externa                                           | -1 057          | -1 211         | -1 234         | -1 274          | -1 301          |
| Sisäiset / Interna                                           | -293            | -293           | -298           | -294            | -306            |
| <b>Toimintamenot (-) /<br/>Verksamhetskostnader (-)</b>      | <b>-1 350</b>   | <b>-1 504</b>  | <b>-1 532</b>  | <b>-1 568</b>   | <b>-1 607</b>   |
| <b>Toimintakate /<br/>Verksamhetsbidrag</b>                  | <b>472</b>      | <b>221</b>     | <b>-9</b>      | <b>-174</b>     | <b>-279</b>     |

### KASVATUS JA OPETUS / FOSTRAN OCH UNDERVISN

| Käyttötalous, t€ (ulk/sis) /<br>Driftsekonomi t€ /ext./Int.) | TP / BS<br>2022 | TA / B<br>2023 | TA / B<br>2024 | TS / EP<br>2025 | TS / EP<br>2026 |
|--------------------------------------------------------------|-----------------|----------------|----------------|-----------------|-----------------|
| Ulkoiset / Externa                                           | 195             | 191            | 169            | 154             | 157             |
| Sisäiset / Interna                                           |                 |                |                |                 |                 |
| <b>Toimintatulot (+) /<br/>Verksamhetsintäkter (+)</b>       | <b>195</b>      | <b>191</b>     | <b>169</b>     | <b>154</b>      | <b>157</b>      |
| Ulkoiset / Externa                                           | -1 773          | -2 238         | -2 242         | -2 185          | -2 212          |
| Sisäiset / Interna                                           | -895            | -694           | -1 026         | -1 029          | -1 036          |
| <b>Toimintamenot(-) /<br/>Verksamhetskostnader (-)</b>       | <b>-2 668</b>   | <b>-2 932</b>  | <b>-3 268</b>  | <b>-3 214</b>   | <b>-3 248</b>   |
| <b>Toimintakate /<br/>Verksamhetsbidrag</b>                  | <b>-2 472</b>   | <b>-2 741</b>  | <b>-3 099</b>  | <b>-3 060</b>   | <b>-3 092</b>   |

### SIVISTYS / BILDNING

| Käyttötalous, t€ (ulk/sis) /<br>Driftsekonomi t€ /ext./Int.) | TP / BS<br>2022 | TA / B<br>2023 | TA / B<br>2024 | TS / EP<br>2025 | TS / EP<br>2026 |
|--------------------------------------------------------------|-----------------|----------------|----------------|-----------------|-----------------|
| Ulkoiset / Externa                                           | 32              | 21             | 56             | 51              | 51              |
| Sisäiset / Interna                                           |                 |                |                |                 |                 |
| <b>Toimintatulot (+) /<br/>Verksamhetsintäkter (+)</b>       | <b>32</b>       | <b>21</b>      | <b>56</b>      | <b>51</b>       | <b>51</b>       |
| Ulkoiset / Externa                                           | -253            | -310           | -276           | -279            | -281            |
| Sisäiset / Interna                                           | -220            | -186           | -360           | -350            | -289            |
| <b>Toimintamenot(-) /<br/>Verksamhetskostnader (-)</b>       | <b>-473</b>     | <b>-496</b>    | <b>-636</b>    | <b>-629</b>     | <b>-570</b>     |
| <b>Toimintakate /<br/>Verksamhetsbidrag</b>                  | <b>-441</b>     | <b>-474</b>    | <b>-580</b>    | <b>-578</b>     | <b>-520</b>     |

**TEKNINEN / TEKNISKA**

| Käyttötalous, t€ (ulk/sis) /<br>Driftsekonomi t€ /ext./Int.) | TP / BS<br>2022 | TA / B<br>2023 | TA / B<br>2024 | TS / EP<br>2025 | TS / EP<br>2026 |
|--------------------------------------------------------------|-----------------|----------------|----------------|-----------------|-----------------|
| Ulkoiset / Externa                                           | 1 652           | 1 368          | 1 780          | 1 575           | 1 570           |
| Sisäiset / Interna                                           | 1 288           | 1 177          | 1 490          | 1 469           | 1 403           |
| <b>Toimintatulot (+) /<br/>Verksamhetsintäkter (+)</b>       | <b>2 940</b>    | <b>2 545</b>   | <b>3 270</b>   | <b>3 044</b>    | <b>2 973</b>    |
| Ulkoiset / Externa                                           | -2 822          | -2 566         | -2 689         | -2 552          | -2 564          |
| Sisäiset / Interna                                           | -537            | -531           | -567           | -553            | -553            |
| <b>Toimintamenot (-) /<br/>Verksamhetskostnader (-)</b>      | <b>-3 359</b>   | <b>-3 097</b>  | <b>-3 256</b>  | <b>-3 105</b>   | <b>-3 117</b>   |
| <b>Toimintakate /<br/>Verksamhetsbidrag</b>                  | <b>-419</b>     | <b>-552</b>    | <b>14</b>      | <b>-61</b>      | <b>-144</b>     |

**KAUPUNKI YHTEENSÄ / STADEN SAMMANLAGT**

| Käyttötalous, t€ (ulk/sis) /<br>Driftsekonomi t€ /ext./Int.) | TP / BS<br>2022 *) | TA / B<br>2023 | TA / B<br>2024 | TS / EP<br>2025 | TS / EP<br>2026 |
|--------------------------------------------------------------|--------------------|----------------|----------------|-----------------|-----------------|
| Ulkoiset / Externa                                           | 3 044              | 2 779          | 2 766          | 2 416           | 2 324           |
| Sisäiset / Interna                                           | 1 945              | 1 704          | 2 251          | 2 226           | 2 184           |
| <b>Toimintatulot (+) /<br/>Verksamhetsintäkter (+)</b>       | <b>4 989</b>       | <b>4 483</b>   | <b>5 017</b>   | <b>4 642</b>    | <b>4 508</b>    |
| Ulkoiset / Externa                                           | -5 905             | -6 325         | -6 441         | -6 290          | -6 358          |
| Sisäiset / Interna                                           | -1 945             | -1 704         | -2 251         | -2 226          | -2 184          |
| <b>Toimintamenot (-) /<br/>Verksamhetskostnader (-)</b>      | <b>-7 850</b>      | <b>-8 029</b>  | <b>-8 692</b>  | <b>-8 516</b>   | <b>-8 542</b>   |
| <b>Toimintakate /<br/>Verksamhetsbidrag</b>                  | <b>-2 860</b>      | <b>-3 547</b>  | <b>-3 675</b>  | <b>-3 873</b>   | <b>-4 034</b>   |

## 9.1. Förvaltning

| HALLINTO (UIK) / FÖRVALTNING (Ext)                      | TP /BS<br>2022    | TA / B<br>2023    | TA / B<br>2024    | TS /EP<br>2025    | TS /EP<br>2026    |
|---------------------------------------------------------|-------------------|-------------------|-------------------|-------------------|-------------------|
| Myyntituotot / Försäljningsintäkter                     | 7 142             | 2 000             | 2 000             | 2 000             | 2 000             |
| Maksutuotot / Avgiftsintäkter                           | 274               | 8 500             |                   |                   |                   |
| Tuet ja avustukset / Understöd och bidrag               | 94 973            | 82 000            | 25 000            | 25 000            | 20 000            |
| Vuokratuotot / Hyresintäkter                            | 535 377           | 505 500           | 510 000           | 510 000           | 525 000           |
| Muut tuotot / Övriga intäkter                           | 527 150           | 600 000           | 225 000           | 100 000           |                   |
| <b>Toimintatuotot / Tulot</b>                           | <b>1 164 916</b>  | <b>1 198 000</b>  | <b>762 000</b>    | <b>637 000</b>    | <b>547 000</b>    |
| <b>Verksamhetsintäkter / Inkomster</b>                  | <b>1 164 916</b>  | <b>1 198 000</b>  | <b>762 000</b>    | <b>637 000</b>    | <b>547 000</b>    |
| <b>Henkilöstökulut / Personalutgifter</b>               | <b>-459 434</b>   | <b>-666 098</b>   | <b>-662 697</b>   | <b>-644 797</b>   | <b>-652 045</b>   |
| <b>Palvelujen ostot / Köp av tjänster</b>               | <b>-498 105</b>   | <b>-434 850</b>   | <b>-488 500</b>   | <b>-534 000</b>   | <b>-554 000</b>   |
| Aineet, tarvikkeet ja tavarat / Material, förnödenheter | -11 660           | -32 900           | -29 250           | -29 250           | -29 250           |
| Avustukset / Bidrag                                     | -51 121           | -72 300           | -48 500           | -62 100           | -62 100           |
| Muut kulut / Övriga utgifter                            | -36 522           | -5 200            | -5 200            | -4 000            | -4 000            |
| <b>Toimintakulut / menot</b>                            | <b>-1 056 841</b> | <b>-1 211 348</b> | <b>-1 234 147</b> | <b>-1 274 147</b> | <b>-1 301 395</b> |
| <b>Verksamhetsutgifter</b>                              | <b>-1 056 841</b> | <b>-1 211 348</b> | <b>-1 234 147</b> | <b>-1 274 147</b> | <b>-1 301 395</b> |
| <b>Toimintakate/jäämä /</b>                             | <b>108 075</b>    | <b>-13 348</b>    | <b>-472 147</b>   | <b>-637 147</b>   | <b>-754 395</b>   |
| <b>Verksamhetsbidrag/kvarst</b>                         | <b>108 075</b>    | <b>-13 348</b>    | <b>-472 147</b>   | <b>-637 147</b>   | <b>-754 395</b>   |
| Suunitelman muk. poistot / Avskrivningar enl. plan      | -317 983          | -311 491          | -322 000          | -322 000          | -322 000          |
| <b>Tilikauden yli/alijäämä /</b>                        | <b>-209 908</b>   | <b>-324 839</b>   | <b>-794 147</b>   | <b>-959 147</b>   | <b>-1 076 395</b> |
| <b>Räkenskapsperiodens över/underskott</b>              | <b>-209 908</b>   | <b>-324 839</b>   | <b>-794 147</b>   | <b>-959 147</b>   | <b>-1 076 395</b> |

### Allmän förvaltning

Fullmäktige svarar för stadens strategiska beslutsfattande och ställandet av långsiktiga målsättningar för hela stadskoncernen.

Stadsstyrelsen svarar för stadens förvaltning och ekonomiska ledning samt beredningen för fullmäktigebeslut, fullföljandet av dem och kontrollen av lagenlighet. Stadsstyrelsen svarar för anordnandet av den interna kontrollen.

Revisionsnämndens uppgift är anordnande av revidering av förvaltning och ekonomi samt utvärdering av verksamheten.

Centralvalnämnden, valnämnden och valkommittén sköter informations- och arrangemangsuppgifter gällande val. Staden sköter även om arrangerandet av förhandsröstning. År 2024 arrangeras presidentval och EU-val. År 2025 arrangeras kommunalval.

Livskraftstjänsternas uppgift är att erbjuda företagsrådgivning och främja samarbetet mellan staden och företagen samt företagen.

### **Välfärdsservice**

Kaskö stad har utarbetat en välfärdsplan som fungerar som verktyg i uppföljandet av välfärden samt som anvisning för förverkligandet av servicen ur välfärdssynvinkel.

Välfärden är en omfattande definition som innefattar serviceformer som främjar kommuninvånarnas välfärd och trivsel genomgående i alla verksamhetsområden. Varje sektor svarar för sin del om uppföljningen av den egna sektorns välfärdsmätare.

Välfärdsarbetet förverkligas som gränssnittsarbete tillsammans med aktörerna inom den tredje sektorn, den tredje sektorns betydelse i arbetet kan inte bortses. Arbetet görs inom stadens alla sektorer, som ett samarbete mellan välfärdsområdet och organisationer/föreningar. Målet är att möjliggöra förutsättningarna för det självständiga uppehållet och främjandet av invånarnas egen välfärd.

I en betydande roll för år 2024 är reformen för integrationslagen samt de ändringsarbeten som lagreformen AN24 för med sig och som kommer att kräva tilläggsresurser för genomförandet av ändringarna.

### **Förvaltningstjänster**

Målet med förvaltningen är att kostnadseffektivt producera de stödtjänster som behövs för beslutsfattande, stadens organisation och serviceproduktion. Till förvaltningstjänsternas ansvarsområde hör förvaltningskontoret, ekonomiförvaltningen, dataförvaltningen och personalförvaltningen.

Man gör satsningar i personalens välmående och orkande i arbetet. Åtgärder har redan förverkligats i form av bl.a E-passet, personalfonden och genom att innefatta allmänläkartjänster i arbetshälsovårdens serviceutbud. Två gånger i året utarbetas även en enkät till personalen om arbetets psykosociala belastningsfaktorer. Under år 2023 har enkätsvarens resultat utvecklats i en positiv riktning. Även antalet sjukfrånvaron har under år 2023 utvecklats i en märkbart bättre riktning.

## 9.2. Fostran och undervisning

| KASVATUS JA OPETUS (UIk) / FOSTRAN<br>OCH UNDERVISNING (Ext)                 | TP /BS<br>2022    | TA / B<br>2023    | TA / B<br>2024    | TS /EP<br>2025    | TS /EP<br>2026    |
|------------------------------------------------------------------------------|-------------------|-------------------|-------------------|-------------------|-------------------|
| Myyntituotot / Försäljningsintäkter                                          | 69 302            | 124 000           | 101 520           | 101 520           | 101 520           |
| Maksutuotot / Avgiftsintäkter                                                | 122809            | 67 000            | 52 000            | 52 000            | 55 000            |
| Tuet ja avustukset / Understöd och<br>bidrag                                 | 2823              |                   | 15 000            |                   |                   |
| Vuokratuotot / Hyresintäkter                                                 |                   |                   |                   |                   |                   |
| Muut tuotot / Övriga intäkter                                                | 252               |                   |                   |                   |                   |
| <b>Toimintatuotot / Tulot</b>                                                | <b>195 186</b>    | <b>191 000</b>    | <b>168 520</b>    | <b>153 520</b>    | <b>156 520</b>    |
| <b>Verksamhetsintäkter / Inkomster</b>                                       | <b>195 186</b>    | <b>191 000</b>    | <b>168 520</b>    | <b>153 520</b>    | <b>156 520</b>    |
| <b>Henkilöstökulut / Personalutgifter</b>                                    | <b>-1 193 936</b> | <b>-1 688 436</b> | <b>-1 546 495</b> | <b>-1 489 572</b> | <b>-1 511 944</b> |
| <b>Palvelujen ostot / Köp av tjänster</b>                                    | <b>-466 765</b>   | <b>-406 500</b>   | <b>-395 554</b>   | <b>-395 554</b>   | <b>-395 554</b>   |
| Aineet, tarvikkeet ja tavarat /<br>Material, förnödenheter                   | -70 097           | -95 650           | -75 450           | -74 950           | -74 950           |
| Avustukset / Bidrag                                                          | -39 884           | -45 000           | -30 000           | -30 000           | -35 000           |
| Muut kulut / Övriga utgifter                                                 | -1 998            | -2 600            | -194 100          | -194 600          | -194 600          |
| <b>Toimintakulut / menot</b>                                                 | <b>-1 772 680</b> | <b>-2 238 186</b> | <b>-2 241 599</b> | <b>-2 184 676</b> | <b>-2 212 048</b> |
| <b>Verksamhetsutgifter</b>                                                   | <b>-1 772 680</b> | <b>-2 238 186</b> | <b>-2 241 599</b> | <b>-2 184 676</b> | <b>-2 212 048</b> |
| <b>Toimintakate/jäämä /<br/>Verksamhetsbidrag/kvarst</b>                     | <b>-1 577 494</b> | <b>-2 047 186</b> | <b>-2 073 079</b> | <b>-2 031 156</b> | <b>-2 055 528</b> |
| Suunitelman muk. poistot /<br>Avskrivningar enl. plan                        | -2 139            | 0                 | -11 500           | -11 500           | -7 000            |
| <b>Tilikauden yli/alijäämä /<br/>Räkenskapsperiodens<br/>över/underskott</b> | <b>-1 579 633</b> | <b>-2 047 186</b> | <b>-2 084 579</b> | <b>-2 042 656</b> | <b>-2 062 528</b> |

### Kaskisten koulu

God kvalitet på undervisning och fostran i enlighet med den nya undervisningsplanen. Eleverna uppmuntras till att respektera individualitet och acceptera olikheter. Elevernas verksamhet som ansvarstagande, sociala individer i stadens, finska och den internationella gemenskapen stöds. Elevernas förmåga att utvecklas i den föränderliga tiden, samhället och världen. Målet är en elev som stället sig positiv till sig själv, andra människor och sin framtid. Hen är ansvarskännande, vetgirig och har ett gott självförtroende.

I det allt mer internationella Finland behöver eleverna också kunna förstå och bevara sitt eget kulturarv och de egna rötterna, tolerans att acceptera olikheter och -funderande samt en vilja att aktivt utvidga sin egen erfarenhetssfär - tryggt och ansvarsfullt.

**Verksamhetsområde:** Grundundervisning, klasser 1-6

**Verksamhetsmål:**

1. Målinriktad IKT-plan och funktionalitet på olika klassnivåer
2. Trivsamt och mångsidigt motionsfrämjande skolgård
3. Skolans IKT-apparatur uppdateras

**Åtgärdsprogram 2024:**

1. Chromebooks/lpads till klasserna (nu 0,16 datorer/elev, investering --- 0,5 datorer/elev)
2. Utveckla skolgården, bl.a Pelix-innebandyplan (investering)
3. Slutföra skolans pedagogiska IKT-plan

**Mål 2024–2026**

- \* Personalskolning, up-to-date kunskande (flerspråkigt skolgemenskap, stöd för inläring)
- \* Mångsidiga undervisnings- och studievänor (IKT)
- \* Trivsamt skola

| <b>Oppilasmäärä<br/>2022–2026</b> | <b>22–23</b> | <b>23–24</b> | <b>24–25</b> | <b>25–26</b> |
|-----------------------------------|--------------|--------------|--------------|--------------|
| <b>Luokka 1</b>                   | 11           | 11           | 9            | 3            |
| <b>Luokka 2</b>                   | 5            | 11           | 11           | 9            |
| <b>Luokka 3</b>                   | 8            | 4            | 11           | 11           |
| <b>Luokka 4</b>                   | 6            | 9            | 4            | 11           |
| <b>Luokka 5</b>                   | 9            | 6            | 9            | 4            |
| <b>Luokka 6</b>                   | 6            | 9            | 6            | 9            |
| <b>YHT</b>                        | <b>45</b>    | <b>50</b>    | <b>50</b>    | <b>47</b>    |

**Kaskö svenska skola**

Alla elever är unika och har rätt till en god undervisning. Värdegrunden för vår skola bygger på humanitet, jämlikhet, demokrati, hållbar livsstil och utbildning. Kulturell mångfald är en rikedom. I Kaskö svenska skola strävar elever, lärare och övrig personal till att skapa skoltrivsel. Vi vill uppnå detta, genom att bry oss om, stöda och hjälpa varandra.

En god inlärningsförmåga skapas genom att bygga upp ett förtroende till eleverna och deras föräldrar, ge sig tid att lyssna på och prata med eleverna samt att våga sätta nödvändiga gränser. Förutom den sociala satsningen i skolan strävar lärarna till att hålla god standard på undervisningen, där baskunskaperna och arbetsmotivation intar en central roll.

**Verksamhetsområde:** Anordna svenskspråkig grundskola åk 1-6 enligt Grundskollagen

**Bindande verksamhetsmål:**

1. Målinriktad IKT-plan och dess funktionalitet på olika klassnivåer
2. Funktionell skolgård som uppmuntrar till rörelse
3. Skolans IKT-utrustning uppdateras

**Verksamhetsprogram 2024:**

1. Införskaffning av datorer och plattor till klasserna (nu 0,16 datorer/elev, efter investering 0,5/elev)

2. Plan för IKT färdigställs
3. Utveckla skolgården (Pelix innebandyplan för utomhusbruk, INVESTERING)

### Målen 2024 - 2026

- \* Personalens utbildning
- \* Effektivare användning av tekniska hjälpmedel i undervisning
- \* Skapa en trivsamt skola

| <b>Elevantal 2022-2026</b> | <b>22-23</b> | <b>23-24</b> | <b>24-25</b> | <b>25-26</b> |
|----------------------------|--------------|--------------|--------------|--------------|
| <b>Årskurs</b>             |              |              |              |              |
| <b>1</b>                   | 12           | 7            | 8            | 4            |
| <b>2</b>                   | 6            | 12           | 7            | 8            |
| <b>3</b>                   | 4            | 3            | 12           | 7            |
| <b>4</b>                   | 4            | 4            | 4            | 12           |
| <b>5</b>                   | 4            | 6            | 4            | 4            |
| <b>6</b>                   | 8            | 4            | 5            | 4            |
| <b>Summa</b>               | <b>38</b>    | <b>36</b>    | <b>40</b>    | <b>39</b>    |

I samband med skolorna ordnas även morgon- och eftermiddagsverksamhet.

## Småbarnspedagogik

### Vision/strategi:

Ordnande av högklassig och trygg småbarnspedagogik utgående från barnets och föräldrarnas/vårdnadshavarnas behov på det sätt som lagen om småbarnspedagogik (540/2018) förutsätter. Inom småbarnspedagogiken i Kaskö stad ordnas även förskoleundervisning.

Småbarnspedagogikens mål är att stöda barnets förutsättning till inläring, främja inläringen för livet och skolningens jämställdhet enligt inkluderingsprincipen. Till principerna hör alla likvärdiga rättigheter, jämställdhet, likabehandling, icke-diskriminering, uppskatta mångfald samt socialt deltagande och gemenskap som berör barnen.

### Verksamhetsmål:

1. Småbarnspedagogikens kvalitativa utvecklande och personalens skolorande.
2. Satsningar på rekryteringar för att få behörig personal samt att skapa en välmående arbetsgemenskap.
3. Ett smidigt samarbete med familjerna.

### Åtgärdsprogram 2024:

1. Ibruktage av Valssi kvalitetskontrollsystem på Daghemmet Ankaret.
2. Satsningar på rekryteringar för att få behörig personal samt att skapa en välmående arbetsgemenskap.
3. Skapande av verksamhetsmodeller för att skapa ett smidigt samarbete mellan familjerna och enheten för småbarnspedagogik.



### 9.3. Bildning

| <b>SIVISTYS (UIk) / BILDNING (Ext)</b>                            | <b>TP /BS<br/>2022</b> | <b>TA / B<br/>2023</b> | <b>TA / B<br/>2024</b> | <b>TS /EP<br/>2025</b> | <b>TS /EP<br/>2026</b> |
|-------------------------------------------------------------------|------------------------|------------------------|------------------------|------------------------|------------------------|
| Myyntituotot / <i>Försäljningsintäkter</i>                        | 13 941                 | 200                    | 200                    | 200                    | 200                    |
| Maksutuotot / <i>Avgiftsintäkter</i>                              | 13328                  | 16 500                 | 37 000                 | 37 000                 | 37 000                 |
| Tuet ja avustukset / <i>Understöd och bidrag</i>                  | 1500                   | 1 000                  | 7 000                  | 2 000                  | 2 000                  |
| Vuokratuotot / <i>Hysesintäkter</i>                               | 2 563                  | 3 500                  | 11 500                 | 11 500                 | 11 500                 |
| Muut tuotot / <i>Övriga intäkter</i>                              | 955                    |                        |                        |                        |                        |
| <b>Toimintatuotot / Tulot</b>                                     |                        |                        |                        |                        |                        |
| <b>Verksamhetsintäkter / Inkomster</b>                            | <b>32 287</b>          | <b>21 200</b>          | <b>55 700</b>          | <b>50 700</b>          | <b>50 700</b>          |
| <b>Henkilöstökulut / Personalutgifter</b>                         | <b>-187 279</b>        | <b>-231 350</b>        | <b>-186 865</b>        | <b>-189 605</b>        | <b>-192 388</b>        |
| <b>Palvelujen ostot / Köp av tjänster</b>                         | <b>-34 359</b>         | <b>-35 800</b>         | <b>-36 300</b>         | <b>-36 300</b>         | <b>-36 300</b>         |
| Aineet, tarvikkeet ja tavarat /<br><i>Material, förnödenheter</i> | -18 346                | -27 900                | -33 750                | -33 750                | -33 750                |
| Avustukset / <i>Bidrag</i>                                        | -13 000                | -14 000                | -19 000                | -19 000                | -19 000                |
| Muut kulut / <i>Övriga utgifter</i>                               | -145                   | -500                   |                        |                        |                        |
| <b>Toimintakulut / menot</b>                                      |                        |                        |                        |                        |                        |
| <b>Verksamhetsutgifter</b>                                        | <b>-253 129</b>        | <b>-309 550</b>        | <b>-275 915</b>        | <b>-278 655</b>        | <b>-281 438</b>        |
| <b>Toimintakate/jäämä /</b>                                       |                        |                        |                        |                        |                        |
| <b>Verksamhetsbidrag/kvarst</b>                                   | <b>-220 842</b>        | <b>-288 350</b>        | <b>-220 215</b>        | <b>-227 955</b>        | <b>-230 738</b>        |
| Suunitelman muk. poistot /<br><i>Avskrivningar enl. plan</i>      | -1 740                 | -2 500                 | -9 600                 | -9 600                 | -9 600                 |
| <b>Tilikauden yli/alijäämä /</b>                                  |                        |                        |                        |                        |                        |
| <b>Räkenskapsperiodens över/underskott</b>                        | <b>-222 582</b>        | <b>-290 850</b>        | <b>-229 815</b>        | <b>-237 555</b>        | <b>-240 338</b>        |

#### Verksamhetsidéer och mål

Bildningsavdelningens uppgift är att producera tjänster enligt lagstiftningen gällande bildningsväsendet: småbarnspedagogik, förskole- och grundundervisning, fritt bildningsarbete, bibliotekstjänster, kultur- och fritidstjänster samt ungdomstjänster.

#### Ungdomsväsendet

Vision/strategi: Vision/strategi: Genom verksamheten stöds de ungas utveckling och självständighetsprocess, främjas de ungas aktiva medborgarskap och förstärks deras sociala identitet.

Likaså ordnas meningsfulla fritidsaktiviteter som stöder sunda levnadsvanor.

**Verksamhetsområde:** Ungdomsarbete

Ungdomslag 1285/2016: verksamhet i ungdomsgården, klubbverksamhet, läger- och exkursionsverksamhet. Stödande av ungdomsfullmäktiges verksamhet. Information till ungdomar ordnas via Decibel.fi-ungdomsportalen. De ungas delaktighet stöds. Internationell info ordnas, man deltar i Erasmus+ programmet som en mottagande ESC-instans. Sektorsövergripande samarbete; Sesam-gruppen i Närpes. Lokalt samarbete, Sydbottens område samt samarbete med församlingen. Ungdomsarbetet är stöd, handledning och erbjudande av tjänster, som den unga själv väljer, godkänner och omfattar.

**Verksamhetsmål:**

1. Anordnande och främjande av öppen verksamhet på ungdomsgården.
2. Ungdomsfullmäktige påverkar och är mer verksam. Att stärka de ungas delaktighet.
3. Att utveckla klubbverksamheten och göra den mer omfattande genom Finlandsmodellen för hobbyverksamhet, genom projektet för klubbverksamhet för barn och unga samt genom medborgarinstitutet.
4. Erasmus+, Europeiska solidaritetskåren, tar emot ESC-volontärer och internationella kvällar. Kaskö stad har tilldelats Europeiska solidaritetskårens kvalitetsmärke till och med 31.12.2027.
5. Sektorsövergränsande samarbete, Decibel ledningsgruppen, samarbete inom Sydbottenområdet, Sesam-nätverket och samarbete med den tredje sektorn.
6. Ibruktage av UngDo-registreringsprogrammet

**Åtgärdsprogram 2024:**

1. Ordnande av öppen verksamhet på ungdomsgården fortsätter 2 - 3 d/v.
2. Aktivera ungdomsfullmäktige i delaktighet och påverkan.
3. Finlandsmodellen för hobbyverksamhet.: 4 - 5 klubbar. Med klubbverksamhet för barn och unga arrangeras klubbar och 2 dagläger. Samarbetet med medborgarinstitutet utvecklas.
4. Inledande av frivillig rekryteringsprocess inom ungdomsväsendet.
5. Utveckling av sektorsövergripande samarbete på lokal och nationell nivå.
6. Uppgörande av avtal, skolning samt ibruktage gällande UngDo -registreringsprogram

**Mål 2024 - 2025**

Verksamhet ordnas så att unga i Kaskö blir aktiva och ansvarstagande individer med sunda levnadsvanor och ett tryggt, trivsamt samhälle att idka fritidsverksamhet i och verka i.

**Personalplanen 2024 – 2026:**

Kaskö ungdomsgård lockar unga även över kommungränserna, det är fråga om unga som följer med sina kompisar från Kaskö. I personalanslagen bör möjligheten att anställa timanställda beaktas för tillfällen där gruppens storlek är över 20 ungdomar.

**Idrottsväsendet****Vision/strategi:**

Kommunen skall skapa förutsättningar för kommuninvånarna att idrotta och motionera genom att ordna motionstjänster samt motionsverksamhet som befrämjar hälsa och välmående med beaktande av olika målgrupper, stöda föreningsverksamheten och annan medborgaraktivitet. Bygga och upprätthålla idrottsområden

**Verksamhetsområde:** Idrottsarbete

Idrottslagen 390/2015. Bidrag för idrottsarbete, stödjande av föreningar och grupper. Idrottsklubbar för olika åldrar, information om idrottssektorn, konditionskampanjer och evenemang.

**Verksamhetsmål:**

1. Idrottsväsendets bidrag till idrottsklubbar och -föreningar.
2. Avtal med föreningar om underhåll av idrottsområden.
3. Planer för skötseln av illa medfarna idrottsområden tillsammans med tekniska avdelningen, vars område detta är.
4. Idrotts- och motionsevenemang.

**Åtgärdsprogram 2024:**

1. Stödbidrag till föreningar och sällskap som har verksamhet i kasköregionen.
2. Uppdatering av avtal med föreningar gällande skötsel av idrottsområden.
3. Uppgörande av reparationsplan för idrottsområden i samarbete med tekniska väsendet.
4. Anordnande av idrottsevenemang i samarbete med föreningar.

**Mål 2024 – 2026:**

Ordnas idrottsverksamhet enligt resurser. Föreningar stöds genom bidrag. Upprätthållande och utveckling av idrottsområden.

**Personalplan 2024– 2026:**

20 % idrottsarbete. Planen görs enligt nuvarande resurser.

**Idrottshallen**

**Vision/strategi:** Strävan är att idrottshallen skall användas av flera idrotts- och gymnastikgrupper och motionerare.

**Verksamhetsområde:** Idrottsverksamhet samt gymverksamhet (konditionssal).

**Verksamhetsmål:**

1. Producering och kvalitetsmässig utveckling av idrotts- och motionstjänster samt förbättring av tillgänglighet
2. Gott samarbete med kundgrupper: idrottsföreningar och -sällskap, privatpersoner samt skolväsendet, småbarnspedagogiken och medborgarinstitutet.
3. Stödjande av invånarnas välbefinnande genom idrottstjänster.
4. Förnyande av konditionsapparat med 6000 € / år.
5. Förnyande av idrottshallens nyckelsystem och ibruktagande av bokningssystem.

**Åtgärdsprogram 2024:**

1. Ibruktagande av bokningssystem för bokning av föreningarnas halltider och för fakturering, samt försäljning av gymnycklar.
2. För utveckling av ordnandet av smidigare överlåtning och nyaktivering av gymnycklar som en del av ibruktagandet av bokningssystem.
3. För utredning av möjligheter för ibruktagande av tjänster av motionsrådgivare och livsstilscoaching i Kaskö.
4. Största delen av konditionssalens apparatur är föråldrat, en del har förnyats.

## Medborgarinstitutet

**Vision/strategi:** Förverkligande av syftet och målen enligt lagen om det fria bildningsarbetet. (21.8.1998/632 §1).

Målet för undervisningen inom det fria bildningsarbetet är att främja individers mångsidiga utveckling, välmående och välfärd och att främja demokrati, pluralism, hållbar utveckling, kulturell mångfald och internationalism i Kaskö.

**Verksamhetsområde:** Kaskö stads medborgarinstitut erbjuder möjligheter att utvecklas genom inläring. Institutet har en positiv inverkan på sin verksamhetsomgivning. Livslångt lärande gynnar den andliga och materiella tillväxten. Medborgarinstitutets tjänster håller god kvalitet, är förmånliga och lättillgängliga. Medborgarinstitutet är underställt bildningsnämnden.

### Verksamhetsmål:

1. Mångsidigt kursprogram; målet är att identifiera olika målgruppers behov: dagkurser för studerande utanför arbetslivet året runt, men också eftermiddags/kvällskurser samt kortkurser för barn, ungdomar och personer i arbetslivet.
2. Anskaffning av keramikugn som möjliggör anordnande av keramikkurser.
3. Planering av ett gemensamt konstutrymme för invånarna

### Åtgärdsprogram 2024:

1. Planering och genomförande av institutets kursprogram. Mångsidigt kursutbud för olika målgrupper
2. Utredning av möjligheter för anskaffning av keramikugn och lämplig placering.
3. Utredning av vilka förutsättningar finns för att ta det gemensamma konstutrymmet i bruk.

### Mål 2024-2026

Målsättningen är att uppehålla undervisningen minst på nuvarande nivå, utveckla marknadsföringen och kundkommunikationen så att den tilltalar olika målgrupper.

| <b>Medborgarinstitutet 2022 - 23<br/>(2024 uppsk.)</b> |                                                       |                                                       |                                                       |                                                       |                                                       |
|--------------------------------------------------------|-------------------------------------------------------|-------------------------------------------------------|-------------------------------------------------------|-------------------------------------------------------|-------------------------------------------------------|
| <b>Mätare</b>                                          | <b>våren 2022</b>                                     | <b>hösten 2022</b>                                    | <b>våren 2023</b>                                     | <b>hösten 2023</b>                                    | <b>våren 2024<br/>(uppsk.)</b>                        |
| <b>Kurser</b>                                          | 30                                                    | 27                                                    | 30                                                    | 24                                                    | 22                                                    |
| <b>Undervisningstimmar</b>                             | 751                                                   | ca 608                                                | 659                                                   | 607                                                   | 566                                                   |
| <b>Personal</b>                                        | Andel av bildningens förvaltning, ingen egen personal | Andel av bildningens förvaltning, ingen egen personal | Andel av bildningens förvaltning, ingen egen personal | Andel av bildningens förvaltning, ingen egen personal | Andel av bildningens förvaltning, ingen egen personal |
| <b>Timlärare</b>                                       | 16                                                    | 12                                                    | 17                                                    | 14                                                    | 12                                                    |

Kaskö medborgarinstitut har även arrangerat språkundervisning till mottagningscentralen i Kristinestad.

## Biblioteket

**Verksamhetsområde:** "Enlig lagen om allmänna bibliotek 1492/2016 främjar biblioteket befolkningens likvärdiga möjligheter till bildning och kultur, tillgången till och användningen av information, läskulturen och en mångsidig läskunnighet, möjligheterna till livslångt lärande och utveckling av kompetensen, ett aktivt medborgarskap, demokrati och yttrandefrihet. Verksamheten för att uppnå syftet ska bygga på gemenskap, pluralism och kulturell mångfald."

### Verksamhetsmål:

1. Enligt lagens 6 § har ett allmänt bibliotek till uppgift bl.a att erbjuda tillgång till material och tillhandahålla en mångsidig och tidsenlig samling samt erbjuda lokaler för lärande, fritidsintressen, arbete och medborgarverksamhet.
2. För denna lagstadgade verksamhet behövs tillräckliga utrymmen för material, personal och framför allt kunder. Även tillgängligheten av e-material bör ombesörjas.
3. Biblioteket erbjuds till föreningar, invånare osv. för arrangemang av olika evenemang.
4. Biblioteket är öppet för alla och tar i sin verksamhet aktivt i beaktande olika användargrupperns behov.
5. Stadsbiblioteket i Kaskö förbättrar användarnas färdigheter och möjligheter att delta i samhällslivet, och erbjuder tillträde till statsförvaltningens och bankernas digitala service.
6. Stadsbiblioteket i Kaskö strävar till att upprätthålla och utveckla läsfärdigheten hos stadsborna i alla åldrar.

### Åtgärdsprogram 2024:

Flyttning av biblioteket till nya utrymmen slutförs, förverkligande och vidareutveckling av biblioteksservicen på det sätt som anges i bibliotekslagen. År 2023 förverkligas även den av Regionförvaltningsverket finansierade Asukkaidensa näköinen Kaskinen – Biblioteket som forum för växelverkan-projektet, som fått 28 000 euro i finansiering.

## Kulturen

**Vision/strategi:** Kulturväsendet förstärker invånarnas trivsel och mentala stimulans, utvecklar och upprätthåller stadsbilden samt stöder privata och sammanslutningar som utövar kulturell verksamhet och kulturell fostran.

**Verksamhetsområde:** Kulturarbete, lagen om kommunernas kulturverksamhet 3.8.1992/728. Kulturväsendet stöder sammanslutningars och enskilda stadsborns verksamhet samt verkar som arrangör vid en del händelser. Kulturväsendet upprätthåller Fiskemuseet och Bladhskas gården. Kulturväsendet samarbetar med de övriga förvaltningsenheterna samt med stadens övriga kulturaktörer.

### Verksamhetsmål:

1. Bladhskas gårdens uthyrning och gårdens administration mellan olika användare.

2. Kulturbidrag för föreningars och enskildas verksamhet.
3. Samarbete med föreningen som producerar och ordnar Kaskö Musiksommar-evenemanget.
4. Samarbete med regionens kulturaktörer.
5. Kaskö kulturpris utdelas.
6. Upprätthållande och utveckling av samarbetet med i staden verksamma kulturaktörer.

## 9.4. Tekniska

| <b>TEKNINEN (UIk) / TEKNISKA (Ext)</b>                                       | <b>TP /BS<br/>2022</b> | <b>TA / B<br/>2023</b> | <b>TA / B<br/>2024</b> | <b>TS /EP<br/>2025</b> | <b>TS /EP<br/>2026</b> |
|------------------------------------------------------------------------------|------------------------|------------------------|------------------------|------------------------|------------------------|
| Myyntituotot / <i>Försäljningsintäkter</i>                                   | 708 676                | 473 000                | 479 000                | 479 000                | 479 000                |
| Maksutuotot / <i>Avgiftsintäkter</i>                                         | 13591,08               | 90 600                 | 20 000                 | 20 000                 | 20 000                 |
| Tuet ja avustukset / <i>Understöd och bidrag</i>                             | 41077,63               | 21 700                 | 18 000                 | 18 000                 | 18 000                 |
| Vuokratuotot / <i>Hysesintäkter</i>                                          | 696 663                | 783 054                | 863 000                | 858 000                | 853 000                |
| Muut tuotot / <i>Övriga intäkter</i>                                         | 192 031                |                        | 400 000                | 200 000                | 200 000                |
| <b>Toimintatuotot / Tulot</b>                                                | <b>1 652 039</b>       | <b>1 368 354</b>       | <b>1 780 000</b>       | <b>1 575 000</b>       | <b>1 570 000</b>       |
| <b>Verksamhetsintäkter / Inkomster</b>                                       |                        |                        |                        |                        |                        |
| <b>Henkilöstökulut / Personalutgifter</b>                                    | <b>-812 926</b>        | <b>-646 827</b>        | <b>-765 791</b>        | <b>-756 082</b>        | <b>-752 599</b>        |
| <b>Palvelujen ostot / Köp av tjänster</b>                                    | <b>-804 891</b>        | <b>-706 050</b>        | <b>-736 600</b>        | <b>-609 100</b>        | <b>-624 100</b>        |
| Aineet, tarvikkeet ja tavarat /<br><i>Material, förnödenheter</i>            | -803 136               | -817 340               | -791 300               | -791 300               | -791 300               |
| Avustukset / <i>Bidrag</i>                                                   | 0                      | 0                      | 0                      |                        |                        |
| Muut kulut / <i>Övriga utgifter</i>                                          | -400 941               | -396 063               | -395 563               | -395 563               | -395 563               |
| <b>Toimintakulut / menot</b>                                                 | <b>-2 821 894</b>      | <b>-2 566 280</b>      | <b>-2 689 254</b>      | <b>-2 552 045</b>      | <b>-2 563 562</b>      |
| <b>Verksamhetsutgifter</b>                                                   |                        |                        |                        |                        |                        |
| <b>Toimintakate/jäämä /<br/>Verksamhetsbidrag/kvarst</b>                     | <b>-1 169 855</b>      | <b>-1 197 926</b>      | <b>-909 254</b>        | <b>-977 045</b>        | <b>-993 562</b>        |
| Suunitelman muk. poistot /<br><i>Avskrivningar enl. plan</i>                 | -333 880               | -308 121               | -344 000               | -344 000               | -344 000               |
| <b>Tilikauden yli/alijäämä /<br/>Räkenskapsperiodens<br/>över/underskott</b> | <b>-1 503 735</b>      | <b>-1 506 047</b>      | <b>-1 253 254</b>      | <b>-1 321 045</b>      | <b>-1 337 562</b>      |

Tekniska avdelningen betjänar såväl interna som externa klienter. De interna tjänsterna består i huvudsak av uthyrning av utrymmen för stadens olika sektorer. Direkta tjänster för kommuninvånare och företag produceras främst inom kommunaltekniska tjänster, tillsyn och markanvändning.

Den stadigvarande personalens resurser är fortfarande för snäva för ett fortlöpande utvecklingsarbete. Tekniska avdelningen kommer i fortsättningen aktivt att söka inkomstrelaterad finansiering och resurser genom projekt.

Tekniska sektorn bör göra prioriteringar i sin resursanvändning såväl gällande investeringar som driftsekonomi. Det främsta kriterier i nya projekt som förverkligas bör vara det att projektet främjar skapandet av nya arbetsplatser. Samtidigt bör man kunna se till att samhällsstrukturen inte

försvagas och att reparationsskulden inte ökar från det tidigare. Även ett urval i underhållet av objekt är oundvikligt eller att dryfta kring olika utvägar att kunna underhålla objekten.

Under de kommande åren bör Kaskö stad fortsätta minska reparationsskulden för de kommunaltekniska nätverken och byggnaderna. Utrymmen som inte uppfyller uppställda krav rivs och de byggnader som är i bättre skick säljes bort. Användningen av de utrymmen som ägs av staden effektivteras.

Genom planering av markanvändningen stöds och förverkligas stadens strategiska mål. Målsättningen är en fungerande och ekonomisk stadsstruktur, ett tillräckligt och mångsidigt tomtutbud, en stadsbild av hög kvalitet samt en trivsamt och trygg miljö. Genom fastighetsbildning möjliggörs byggande på detaljplaneområden.

Under år 2024 utarbetas ett saneringsprogram för trafikleder. I samband med detta utreds reparationsskulden för lederna.

Utnyttjandegraden för byggnader och lokaler som hör till resultatområdet hålls möjligast högt och hyresnivån konkurrenskraftig. Hyresintäkter indelas i externa och interna hyror. Externa hyror fastställs som s.k. "marknadsprismässiga". Intern hyra är en ersättning erlagd av olika förvaltningssektorer till Tekniska avdelningen för användning av utrymmen. Interna hyror fastställs på basen av självkostnadspris. I budgeten fastställs ett hyresvärde för utrymmena som innefattar kapital- och underhållshyra. Hyresvärdet faktureras fördelat i jämna rater varje kalendermånad. Utjämnning enligt utfall utföres inte.

Onödiga markområden, byggnader och lägenhetslokaler avvaras. En del av byggnaderna och lokalerna är frigjorda från användning. Objekten har reserverats ett underhållsanslag för hela budgetåret. Beslut gällande möjliga rivningsåtgärder fattas skilt och för dessa reserveras ett täckningsbidrag ur budgeten i samband med beslutsfattandet.

Digitaliseringen av pappersarkiven är exempel på utveckling av de elektroniska systemen och den elektroniska kundservicen inom byggnadstillsynen. Nivån av kundservicen hålls på minst den nuvarande och förblir nära kunden. Gamla pappersarkiv digitaliseras inom givna resurser och med detta effektivteras de elektroniska systemen som gynnar kunderna.

Med ett planenligt och långsiktigt underhåll av stadens skogsegendom säkerställs att skogarna och deras växtmiljöer hålls i skick. Skogarna har förutom ett ekonomiskt värde även rekreativvärden som beaktas när skogsunderhållsåtgärder planeras.



## 10. Stadens personal

| TOIMIALA                  | TEHTÄVÄ                                               | 31.08.2023  | B2024/HTV   |
|---------------------------|-------------------------------------------------------|-------------|-------------|
| <b>KESKUSHALLINTO</b>     |                                                       |             |             |
|                           | Kaupunginjohtaja                                      | 1,0         | 1,0         |
|                           | Elinvoimavastaava                                     | 0,5         | 0,5         |
|                           | <b>YLEISHALLINTO</b>                                  | <b>1,5</b>  | <b>1,5</b>  |
|                           | Hallintosihteeri                                      | 1,0         | 1,0         |
|                           | Henkilöstö- ja hyvinvointipäällikkö                   | 1,0         | 1,0         |
|                           | Kielenkääntäjä                                        | 0,5         | 0,0         |
|                           | Talousjohtaja                                         | 1,0         | 1,0         |
|                           | Taloussihteeri                                        | 1,0         | 1,0         |
|                           | Työllistettävät                                       |             | 0,5         |
|                           | Henkilöstösihteeri                                    | 1,0         | 1,0         |
|                           | Kesätyöntekijä                                        | 0,5         | 0,2         |
|                           | <b>HALLINTOPALVELUT</b>                               | <b>6,0</b>  | <b>5,7</b>  |
|                           | Hyvinvointi- ja kotouttamisohjaaja                    | 0,0         | 1,0         |
|                           | <b>HYVINVOINTIPALVELUT</b>                            | <b>0,0</b>  | <b>1,0</b>  |
| <b>KESKUSHALLINTO</b>     |                                                       | <b>7,5</b>  | <b>8,2</b>  |
| <b>KASVATUS-JA OPETUS</b> |                                                       |             |             |
|                           | Hanketyöntekijä                                       |             | 1,0         |
|                           | Kanslisti                                             |             | 0,5         |
|                           | Kasvatus- ja opetustoimen johtaja                     |             | 1,0         |
|                           | <b>KASVATUS-JA OP.HALLINTO</b>                        |             | <b>2,5</b>  |
|                           | Aamu- ja iltapäivätoiminnan ohjaaja                   |             | 1,0         |
|                           | erityisopettaja                                       | 2,0         | 2,0         |
|                           | koulunkäynninohjaaja                                  | 7,0         | 6,0         |
|                           | Luokanopettaja                                        | 5,0         | 5,0         |
|                           | luokanopettaja, jolla lisäksi koulunjohtajan tehtävät | 2,0         | 2,0         |
|                           | Tuntiopettaja                                         | 1,0         | 1,0         |
|                           | <b>PERUSOPETUS</b>                                    | <b>17,0</b> | <b>17,0</b> |
|                           | henkilökohtainen avustaja (htv)                       | 1,0         | 0,0         |
|                           | kesätyöntekijä, varhaiskasvatus                       | 0,5         | 0,5         |
|                           | perhepäivähoitaja                                     | 1,0         |             |
|                           | päiväkodin apulaisjohtaja                             | 1,0         | 1,0         |
|                           | päiväkodin johtaja                                    | 0,3         | 0,7         |
|                           | varhaiskasvatuksen erityisopettaja (htv)              | 0,5         | 1,0         |
|                           | varhaiskasvatuksen lastenhoitaja (htv)                | 8,0         | 6,0         |
|                           | varhaiskasvatuksen opettaja                           | 4,0         | 4,5         |
|                           | varhaiskasvatus sijainen                              |             | 0,5         |
|                           | Esiopetus, varhaiskasvatuksen opettaja                | 1,5         | 1,5         |
|                           | <b>VARHAISKASVATUS</b>                                | <b>17,8</b> | <b>15,7</b> |
| <b>KASVATUS-JA OPETUS</b> |                                                       | <b>34,8</b> | <b>35,2</b> |

| TOIMIALA               | TEHTÄVÄ                            | 31.08.2023  | B2024/HTV   |
|------------------------|------------------------------------|-------------|-------------|
| <b>SIVISTYS</b>        |                                    |             |             |
|                        | kansalaisopiston opettajat         | 1,0         | 1,0         |
|                        | <b>KANSALAIPOISTO</b>              | <b>1,0</b>  | <b>1,0</b>  |
|                        | kirjastovirkailija                 | 1,6         | 1,0         |
|                        | <b>KIRJASTO</b>                    | <b>1,6</b>  | <b>1,0</b>  |
|                        | Kanslisti                          | 1,0         | 0,5         |
|                        | Nuoriso- ja liikuntakoordinaattori | 1,0         | 1,0         |
|                        | Sivistys- ja kirjastotoimenjohtaja | 1,0         | 0,3         |
|                        | <b>SIVISTYKSEN HALLINTO</b>        | <b>3,0</b>  | <b>1,8</b>  |
| <b>SIVISTYS</b>        |                                    | <b>5,6</b>  | <b>3,8</b>  |
| <b>TEKNINEN</b>        |                                    |             |             |
|                        | Ravitsemustyöntekijä               | 2,0         | 2,0         |
|                        | Ruokapalveluesimies/kokki          | 1,0         | 1,0         |
|                        | <b>KESKUSKEITTIÖ</b>               | <b>3,0</b>  | <b>3,0</b>  |
|                        | Kesätyöntekijä, siivous            | 0,4         | 0,4         |
|                        | Siivooja                           | 3,3         | 3,4         |
|                        | <b>SIIVOUS</b>                     | <b>3,7</b>  | <b>3,8</b>  |
|                        | Kanslisti                          | 1,0         | 1,0         |
|                        | Rakennustarkastaja                 | 1,0         | 1,0         |
|                        | Tekninen johtaja                   | 1,0         | 1,0         |
|                        | <b>TEKNISEN HALLINTO</b>           | <b>3,0</b>  | <b>3,0</b>  |
|                        | Ammattimies                        | 2,0         | 3,0         |
|                        | Kesätyöntekijä, kiinteistönhoito   | 0,9         | 1,0         |
|                        | Kiinteistönhoitaja                 | 1,0         | 1,5         |
|                        | Työnjohtaja/vesilaitoksen hoitaja  | 1,0         | 1,0         |
|                        | <b>TEKNISEN TYÖT</b>               | <b>4,9</b>  | <b>6,5</b>  |
| <b>TEKNINEN</b>        |                                    | <b>14,6</b> | <b>16,3</b> |
| <b>Kaikki yhteensä</b> |                                    | <b>62,4</b> | <b>63,5</b> |





KASKISTEN KAUPUNKI – KASKÖ STAD  
BUDGET 2024 OCH EKONOMIPLAN 2025-2026